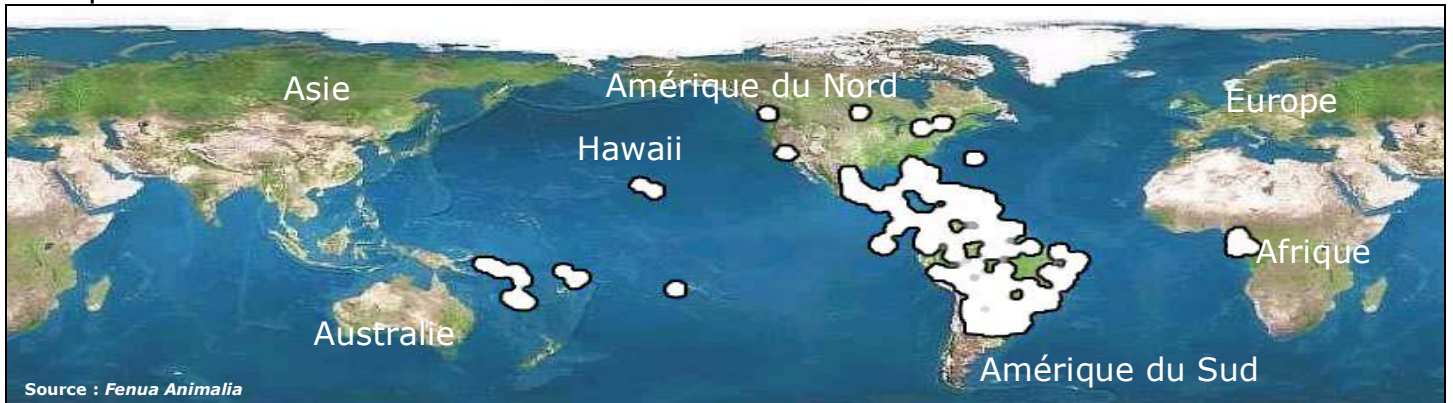


LA PETITE FOURMI DE FEU : Une peste animale redoutable

I- RÉPARTITION DANS LE MONDE ET EN POLYNÉSIE

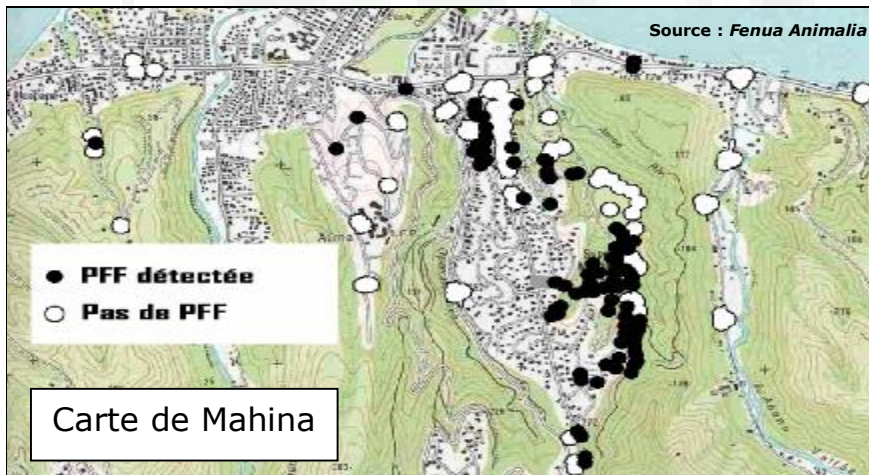
La Petite Fourmi de Feu (PFF), que l'on appelle à tort « *fourmi électrique* », a son origine en Amérique du Sud.



Carte du monde – Les points blancs sont les endroits où l'on trouve la PFF

→ **Question 1** : Colorie Tahiti en rouge sur la carte. Quels autres continents cette fourmi a-t-elle colonisé ? Quelles autres îles ?

Elle est apparue en Polynésie au début des années 90, peut-être avant. On l'a reconnue au départ uniquement dans la commune de Mahina. Depuis, on l'a aussi trouvée à Papeno'o et à Punaauia.



Carte de Mahina

Que faire si tu penses avoir trouvé des PFF ?

Surtout n'essaye pas de les détruire ! La plupart des insecticides ne leur font absolument rien mais sont polluants. Par contre il est très important de prévenir ton professeur qui doit appeler les spécialistes à l'un des numéros suivants :

- Développement rural : 42-81-44
- Environnement : 47-66-66
- Recherche : 50-15-55
- Fenua Animalia : 423-423

→ **Question 2** : Comment la PFF a-t-elle pu arriver en Polynésie ? Comment peut-elle passer d'une commune à l'autre, d'une côte de l'île de Tahiti à l'autre ?

II- BIOLOGIE ET REPRODUCTION DES FOURMIS EN GÉNÉRAL

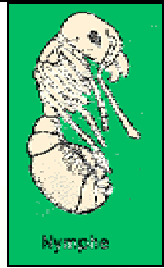
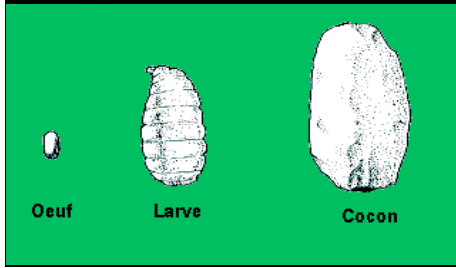
Les fourmis sont des insectes coloniaux : presque toutes les fourmis d'une colonie sont des ouvrières. À leur tête on trouve, généralement, une reine et un ou plusieurs mâles.

Les reines sont beaucoup plus grosses que les ouvrières et pondent dans leur vie des millions d'œufs.

Ces œufs se transforment petit à petit en larves puis en nymphes (souvent enfermées dans un cocon). La plupart de ces nymphes donneront des ouvrières.

De temps en temps cependant, quand la nymphe est nourrie spécialement, elle devient une femelle ou un mâle ailé, qui pourront coloniser ainsi des milieux plus éloignés. Ils deviendront les futures reines et rois de nouvelles colonies (ils perdent alors leurs ailes).

→ **Question 3** : Dessine le cycle de vie des fourmis (voir aussi les photos page suivante).

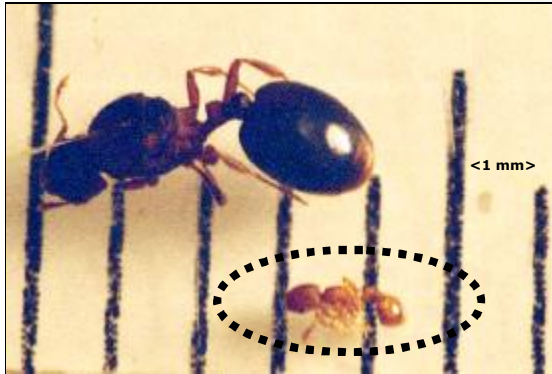


Yeux de chat piqués par les PFF

Comment reconnaître une PFF ?

Il faut observer les ouvrières : ce sont de **toutes petites fourmis entièrement rougeâtres** (attention ! Il existe en Polynésie de toutes petites fourmis noires, mais qui sont inoffensives). Les PFF sont lentes : elles avancent tout doucement. Et surtout elles piquent fort et peuvent piquer plusieurs fois par seconde ! La douleur, une sorte de brûlure, se ressent pendant une heure.

Photos : source *Fenua Animalia*



En haut : une reine PFF, en bas : une ouvrière PFF



Un mâle ailé PFF



Les PFF à l'échelle

III- LE CAS PARTICULIER DES PETITES FOURMIS DE FEU

Une colonie de fourmis « classiques » (pas PFF) est généralement constituée de milliers ou dizaines de milliers de fourmis, d'une reine et d'au moins un mâle. Ces colonies sont organisées en grosses fourmilières, qui demandent de la place pour s'installer. Lorsque deux colonies de fourmis se rencontrent, elles se font systématiquement la guerre et l'une d'entre elle est souvent détruite.

Par contre, chez les PFF, on peut avoir de toutes petites colonies constituées de quelques centaines de fourmis seulement et d'au moins une dizaine de reines et de mâles. Elles s'installent n'importe où, sous le moindre petit abri, et même dans les maisons. Lorsque deux colonies de PFF se rencontrent, elles s'unissent, fusionnent et, petit à petit, finissent par former des méga-colonies qui s'étendent sur des centaines d'hectares : cela devient alors très difficile de les trouver et détruire toutes.

→ **Question 4** : Explique d'après le texte ci-dessus pourquoi les PFF sont elles avantagées pour coloniser un nouveau milieu par rapport aux autres fourmis ?

IV- LES DÉGÂTS PROVOQUÉS PAR LA PETITE FOURMI DE FEU

Les PFF font partie du « top 10 » des pestes animales de notre planète.

Là où la PFF s'installe, tous les animaux sont chassés ou tués par elle. Celle-ci est en effet très agressive et sa piqûre, douloureuse, dure longtemps. Même les éléphants en Afrique fuient devant elles !

Seuls les pucerons restent. Ceux-ci sont des sortes de « vaches » pour les fourmis : les pucerons sucent la sève des plantes et les fourmis récoltent sur eux le « miellat », dont elles se nourrissent. Les pucerons affaiblissent les plantes, dont les cultures, en leur retirant trop de sève. Pour garder ces précieuses « vaches », les ouvrières restent tout le temps à côté : on en trouve ainsi des centaines au dos des feuilles, sur toutes les plantes. Les PFF piquent partout, et également les yeux des animaux. Sur les zones infestées, on trouve ainsi des chats et des chiens rendus définitivement aveugles à cause des piqûres des ouvrières PFF.

→ **Question 5** : Explique pourquoi les humains, et leurs cultures, sont-ils aussi menacés par ces PFF.

À LA RECHERCHE DE LA PETITE FOURMI DE FEU

Ensemble trouvons l'ennemi pour le détruire – Nous sommes tous menacés, tous concernés

La Petite Fourmi de Feu (PFF) est une menace terrible qui pèse sur nos îles. C'est une redoutable envahisseuse et elle va créer des dégâts très importants si nous ne l'arrêtons pas :

- L'agriculture ne sera plus possible car les agriculteurs se feront sans cesse piquer,
- Les touristes ne voudront plus venir car leur séjour sera gâché par les nombreuses piqûres qu'ils auront subies,
- Tous les animaux locaux seront chassés des zones colonisées par les PFF,
- Cè sera une gêne constante pour les habitants, le jour comme la nuit (elles sont assez petites pour rentrer dans les moustiquaires).



RECHERCHÉE POUR INVASION

Téléphonez au

Développement rural : 42-81-44

Environnement : 47-66-66

Recherche : 50-15-55

Fenua Animalia : 423-423

La PFF est une **ennemie infiltrée** dans nos îles.

Pour la combattre, il faut **d'abord** savoir où elle se trouve **exactement**, au niveau de toutes les îles.

Ensuite seulement, on pourra utiliser un produit pour les détruire petit à petit.

Tu penses que des PFF pourraient s'être installées près de chez toi, ou dans une zone quelconque où tu te rends (pour le sport, dans ta famille, au travail de tes parents, ...) ?

Des indices de leur présence : déjà ça pique ! De plus, là où il y a des PFF, il n'y a plus (ou bientôt plus) d'autres animaux.

CAPTURONS LES FOURMIS !

Nous allons donc voir comment capturer les fourmis, afin que les spécialistes puissent voir s'il s'agit bien des PFF et non pas d'une autre espèce de fourmi.

Pour cela **il est très important de respecter les consignes de capture** (sinon tu pourrais ne pas en capturer alors qu'elles sont là) et de bien noter l'endroit **précis** où tu les as capturées (pour que les spécialistes puissent les placer sur des cartes et pouvoir les attaquer ensuite).

Matériel :

Pour capturer des PFF, tu disposes de bâtonnets colorés (pour que ce soit plus facile à retrouver ensuite), et de petits sacs plastiques étanches (pour conserver les fourmis capturées). Tu prendras aussi chez toi un peu de beurre de cacahouètes. Tu auras aussi une fiche à remplir qui permettra aux spécialistes de retrouver l'endroit où tu as déposé les bâtons.



Les bâtons peints



Les sacs étanches



Le beurre de cacahouètes

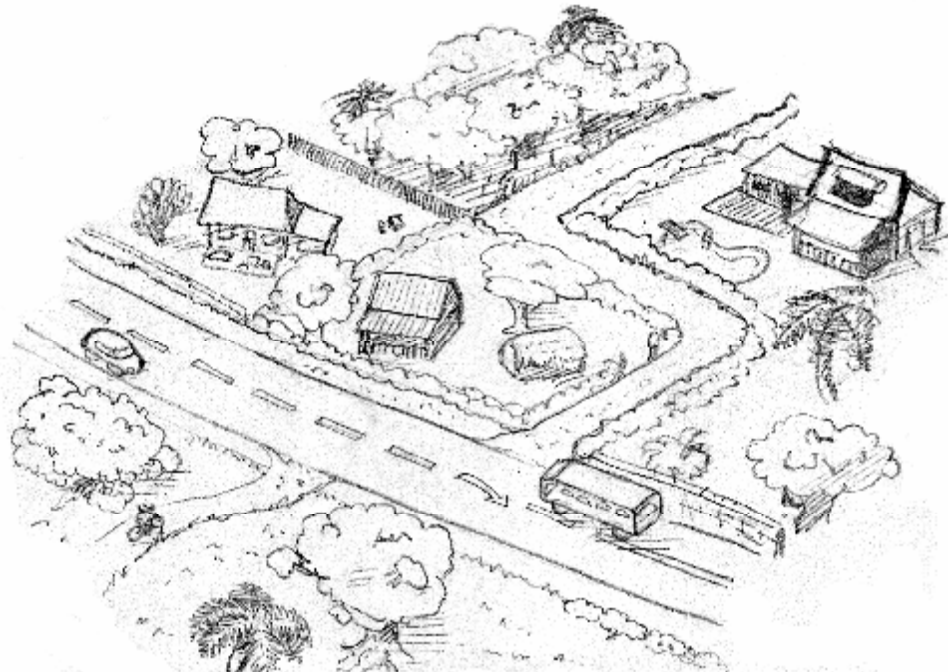


La fiche à remplir

Les consignes ?

Se repérer :

D'abord il faut savoir exactement où l'on est : c'est-à-dire qu'il ne faut pas savoir seulement le PK... Une colonie de PFF c'est tout petit et avec seulement ces renseignements là on ne les retrouverai jamais. Par contre, le numéro de compteur EDT de la maison la plus proche est très pratique car l'EDT a des cartes très précises. Demande à un adulte de regarder le numéro de ce compteur ! Ton professeur te donnera aussi des petites fiches à remplir soigneusement quand tu feras ton prélèvement fait. Remplis les au crayon de papier.



Il est très important de faire un plan précis d'où tu as déposé les bâtons (ou donner ton numéro de compteur électrique), sinon comment retrouver ta maison parmi toutes les autres !

Appâter les fourmis :

Pour cela met un peu de beurre de cacahuète (*Skippy*, ...) sur la moitié de ton bâtonnet.

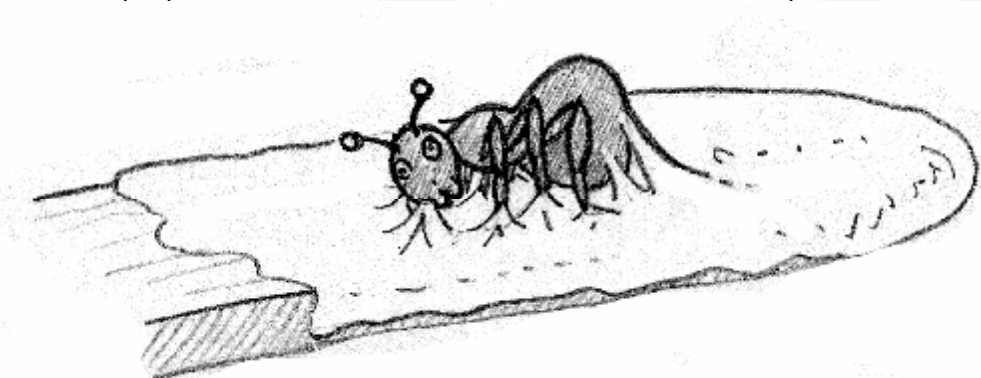
Les PFF n'aiment ni le plein soleil, ni les passages trop fréquents, ni la pluie, ni trop de vent : au pied d'un mur, d'un hibiscus, ... c'est parfait.

Si tu mets tous les bâtonnets dans un endroit assez proche, pense à les espacer d'une dizaine de mètres pour avoir le plus de chance de trouver les PFF.

Pense que les poules et les chiens adorent aussi le beurre de cacahuète, donc, attention où tu les poses.

Récupérer les bâtonnets :

Au bout de trois-quarts d'heure à une heure, tu peux les récupérer. Regarde bien le bâtonnet avant de le prendre. S'il n'y a pas de fourmis dessus, tu peux le mettre à la poubelle. Dans le cas contraire, prépare **un** sac plastique étanche, met ta fiche bien remplie avec toutes les informations dedans, attrape rapidement le bâtonnet et met le dans le sac. Referme bien le sac et met-le au congélateur : Les fourmis seront rapidement tuées et se conserveront. Apporte les sacs contenant les fourmis à ton professeur. Ensemble vous pourrez voir si ce sont bien des PFF et alerter les spécialistes. Ceux-ci placeront cette nouvelle colonie sur leur carte de repérage de l'ennemi et prépareront leur offensive en sachant où les attaquer.



Une fourmi bien attrapée. Est-ce une PFF ? Les spécialistes nous le diront...

Notice explicative

Vous êtes en possession du document suivant :

**Document pédagogique de présentation de la Petite Fourmi de Feu,
Accompagné d'un :
Protocole de capture de fourmis afin de participer à la lutte contre la PFF.**

Niveau : classes du primaire.
Numéro de version : 2.0
Date de révision : 26 septembre 2005.

Nombre de pages : **six**, telles que suit :

- page 1 : Présentation de la PFF (Répartition mondiale et biologie des fourmis),
- page 2 : Présentation de la PFF (Biologie particulière de la PFF, dommages occasionnés),
- page 3 : Protocole de capture de fourmis (Présentation de l'« ennemi », matériel),
- page 4 : Protocole de capture de fourmis (Consigne à suivre),
- page 5 : cette notice,
- page 6 : exemple de fiche à remplir et à retourner à *Fenua Animalia*.

Ce document a été élaboré à partir d'un document original équivalent, mais destiné à la classe de 6^e (matière des *Sciences de la Vie et de la Terre*). Il a été testé avec succès au Collège *La Mennais* début 2005 et a permis de mettre en évidence une colonie de PFF au lotissement *Te Tavake*. Cette colonie, de petite taille, avait jusque là échappée à tout repérage par les services officiels ou par l'association *Fenua Animalia*.

Conseils pratiques :

- Les sachets étanches (type sachet congélation à fermeture) sont disponibles dans tous les commerces,
- Les bâtonnets peuvent être achetés aux sociétés de fabrication de glace, ou réalisés à partir d'un panneau en contreplaqué.

Nous vous encourageons à diffuser largement ce document dans toutes les écoles de Polynésie. Nous vous remercions de toujours diffuser intégralement ce document. Par ailleurs, afin de permettre un traitement correct des données issues de ce document, nous vous demandons de n'y apporter aucune modification sans notre autorisation. Vous pouvez bien sûr nous faire part de toute amélioration qu'il serait susceptible d'y apporter, en particulier au niveau pédagogique. Merci de nous contacter pour cela aux adresses indiquées sur chaque page de ce document.

En ce qui concerne le traitement des échantillons récoltés, merci de vous adresser directement à l'association *Fenua Animalia*.



Pour 2D-attitude,
Le président,
M. Faucon

FICHE-TYPE À REMPLIR

à faire parvenir à *Fenua Animalia* – BP 9075 Motu Uta - Tél. : 423 423

Nom	
Prénom	
Classe	
Date de pose de l'appât	
Heure de pose	
Heure de récolte	
N° de téléphone à la maison	
Personne à contacter à la maison	
Commune	
PK	
Côté mer ou montagne	
N° Compteur EDT de la maison la plus proche	

Plan précis de l'endroit où tu as posé les bâtons

(fais un dessin pour que quelqu'un qui n'est jamais venu puisse se retrouver, indique les magasins, les routes importantes)

